

## Оценка образовательной среды профессионального самоопределения

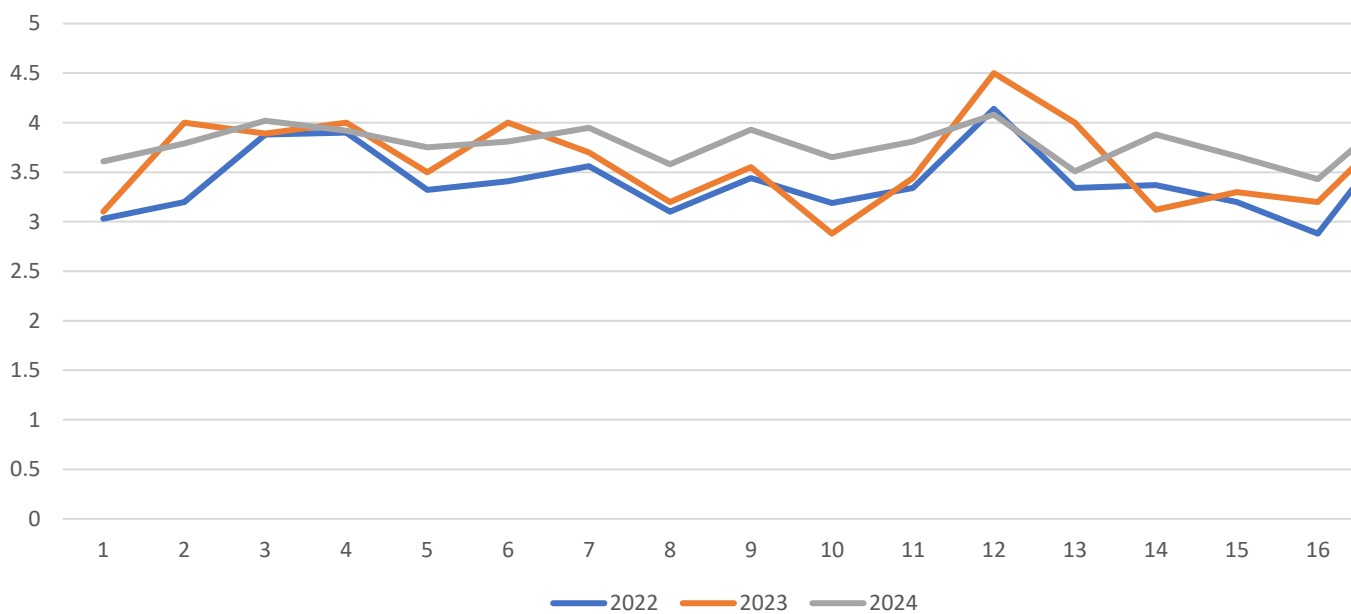
### Гимназии №441 в динамике трех лет (взгляд обучающихся)

	2022	2023	2024
1. Классный руководитель помогает мне с моим будущим выбором профессии	3,03	3,10	3,61
2. Нас знакомят с миром профессий и погружают в интересную профессию.	3,20	4,0	3,79
3. Я могу выбрать нужный мне профиль обучения в 10 классе.	3,88	3,89	4,02
4. В гимназии достаточно кружков и дополнительных занятий	3,90	4,0	3,92
5. В гимназии организуют интересные и развивающие внеклассные мероприятия профориентационной направленности	3,32	3,50	3,75
6. Профориентационные выездные мероприятия являются неотъемлемой частью образовательного процесса (например, занятия в лабораториях, в музее, на предприятиях и т.п.)	3,41	4,0	3,81
7. При возникновении каких-либо проблем, персонал школы старается решить их быстро и эффективно.	3,56	3,70	3,95
8. Учащиеся реально участвуют в управлении учебным заведением, активные учащиеся входят в состав «команды», разрабатывающей стратегию развития учебного заведения.	3,10	3,20	3,58
9. На уроках мы учимся работать с информацией, принимать жизненные решения, делать выбор, развивают навыки коммуникации, креативного мышления, мобильности.	3,44	3,55	3,93
10. В гимназии профориентационная среда развивается с учетом востребованности профессий на рынке труда Санкт-Петербурга	3,19	2,88	3,65
11. Образовательный процесс направлен на профессиональную подготовку, на наше личностное развитие и саморазвитие	3,34	3,44	3,81

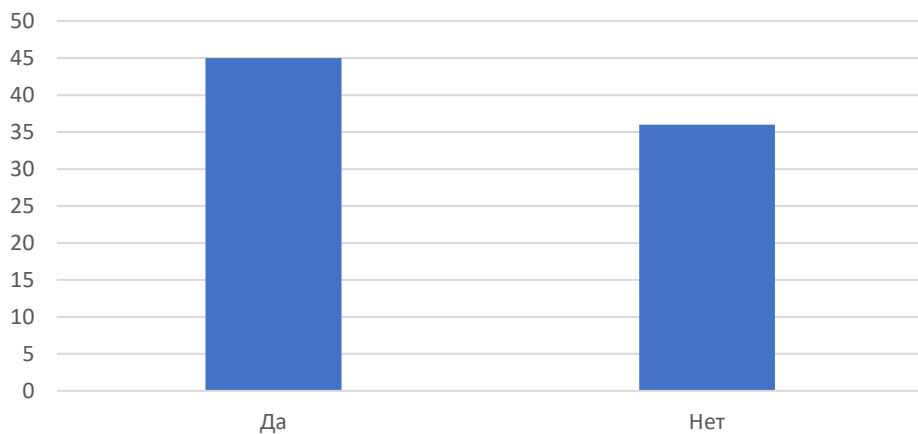
12. Школа информационно открыта – публикуется информация о всех изменениях, сотрудниках, новостях и результатах работы	4,14	4,5	4,08
13. В гимназии организуется общение учащихся, родителей и педагогов с интересными людьми, в формате бесед, круглых столов, дискуссий и т.п.	3,34	4,0	3,51
14. Педагогическим коллективом декларирован приоритет интерактивнообразовательного процесса в данном учебном заведении.	3,37	3,12	3,88
15. Ученики являются активными авторами медиапространства гимназии, создают свои продукты по профориентации.	3,20	3,30	3,66
16. В гимназии присутствует широкое использование обучения предмету за рамками учебника. Встречаются нестандартные предметы, присутствует связь между предметами и темами внутри предметов, проводятся интегрированные уроки (например, математика+история, физика+литература, биология+обществознание и др).	2,88	3,20	3,43
17. В образовательном процессе используются смешанные формы обучения с применением цифровых современных образовательных платформ	3,93	4,0	4,13

12 характеристик из 17 на окончание работы инновационной площадки оцениваются выше, чем во входной диагностике.

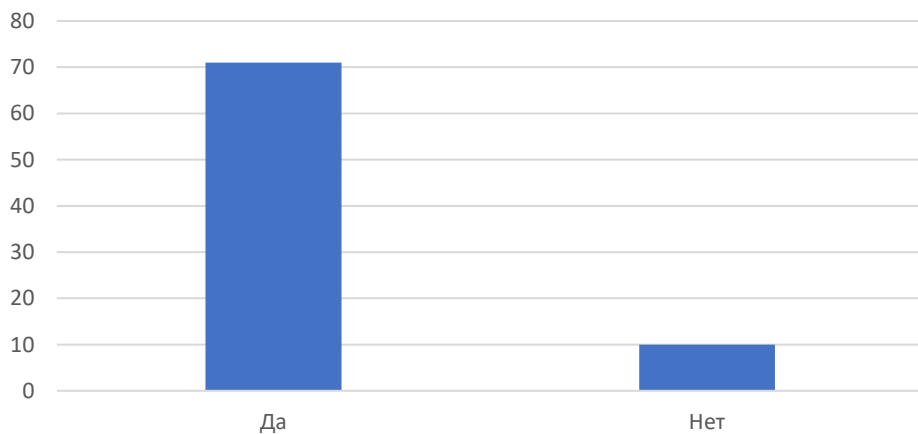
Оценка образовательной среды профессионального самоопределения Гимназии №441 в динамике  
трех лет  
(взгляд обучающихся)



Важно ли для вас поговорить с кем-то из  
учителей о своей будущей профессии?



Хотели ли бы вы принять участие в экскурсиях  
на различные предприятия и в вузы?





Таким образом по результатам анализа образовательной среды профессионального самоопределения наблюдается положительная динамика по большинству показателей за три года (2022-2024).

Особенно заметное улучшение произошло в таких аспектах, как помощь классного руководителя в выборе профессии, участие учеников в управлении учебным заведением, и развитие профориентационной среды с учетом рынка труда. Высокие оценки получили возможность выбора профиля обучения, использование современных образовательных платформ и информационная открытость школы.

12 из 17 характеристик показали рост к концу работы инновационной площадки по сравнению с начальной диагностикой.

Сравним образовательную среду проф. самоопределения за три года по выделенным нами критериям.

Вариативность

Диалогичность

Прогностичность

Открытость

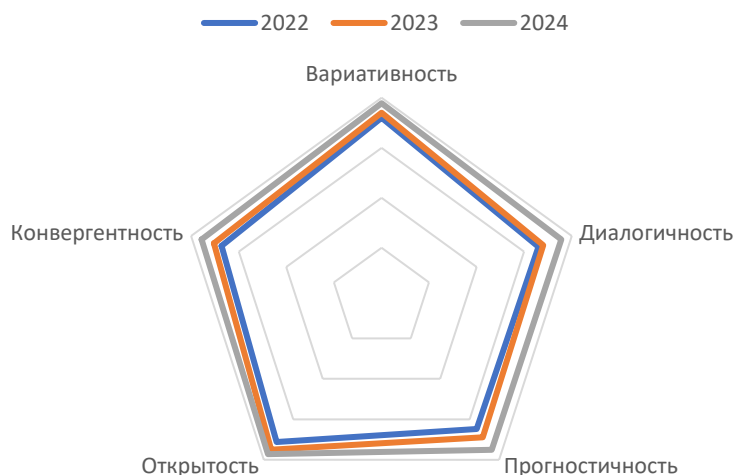
Конвергентность

Динамика за три года по критериям образовательной среды (взгляд учеников)

Вариативность	+0.29 (с 3.60 до 3.89)
Диалогичность	+0.48 (с 3.30 до 3.78)
Прогностичность	+0.51 (с 3.24 до 3.75)
Открытость	+0.30 (с 3.56 до 3.86)
Конвергентность	+0.42 (с 3.36 до 3.78)

Все критерии показывают положительную динамику за три года

## Характеристика образовательной среды по критериям (взгляд обучающихся)



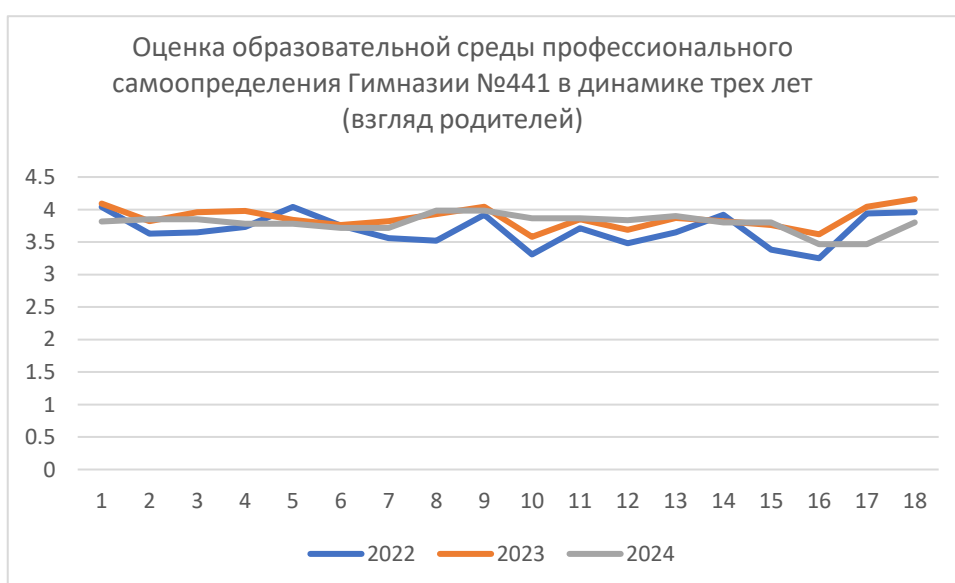
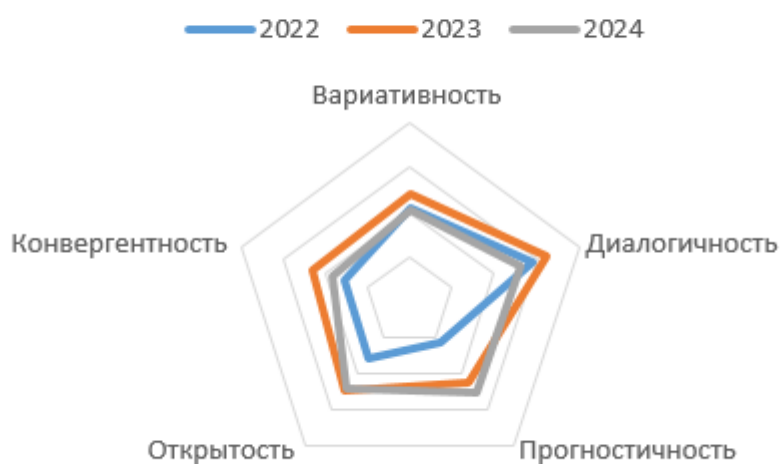
### Качественные выводы:

1. Наибольший рост показала прогностичность (+0.51), что говорит о значительном улучшении в подготовке учеников к будущему профессиональному выбору и учете тенденций рынка труда.
2. Диалогичность показала второй по величине рост (+0.48), что свидетельствует об улучшении коммуникации между учениками и педагогическим составом, а также о более эффективном решении проблем.
3. Конвергентность также значительно улучшилась (+0.42), указывая на более широкое использование междисциплинарных подходов, интерактивных методов обучения и вовлечение учеников в создание образовательного контента.
4. Открытость и вариативность показали меньший, но стабильный рост (+0.30 и +0.29 соответственно), что говорит об улучшении информационной прозрачности школы и расширении возможностей выбора для учеников.
5. Все критерии в 2024 году превысили отметку 3.75, что свидетельствует о высоком уровне развития образовательной среды по всем направлениям.
6. Наиболее заметный прогресс наблюдался между 2023 и 2024 годами, что может быть связано с активным внедрением практико-ориентированных методов реализации образовательной профориентации в урочной и внеурочной деятельности, воспитательной работе и дополнительном образовании. новых образовательных практик и подходов.

В целом, анализ показывает, что образовательная среда Гимназии №441 значительно улучшилась за три года по всем рассматриваемым критериям. Особенно заметны улучшения в области прогностичности, диалогичности и конвергентности, что говорит о более результативной подготовке учеников к самостоятельному и осознанному выбору будущей профессиональной деятельности в условиях комфортной коммуникации и эффективного взаимодействия в конвергентной среде профессионального самоопределения.

**Оценка образовательной среды профессионального самоопределения  
Гимназии №441 в динамике трех лет (взгляд родителей)**

**Характеристики образовательной среды по  
критериям (взгляд родителей)**



На основе представленных данных по оценке родителями образовательной среды профессионального самоопределения Гимназии №441 за три года можно сделать следующие выводы:

Большинство критериев показывают положительную динамику за трехлетний период, что свидетельствует об улучшении образовательной среды с точки зрения родителей.

Все критерии показывают общий рост за трехлетний период, что свидетельствует об улучшении образовательной среды в целом.

Наибольший прогресс наблюдается в области прогностичности, что говорит о повышении результативности подготовки учеников к самостоятельному и осознанному выбору будущей профессиональной деятельности об улучшении подготовки учеников к будущему и готовности к профессиональным вызовам.

2023 год был пиковым по многим показателям, после чего в 2024 году наблюдается небольшое снижение по некоторым критериям. Это может указывать на необходимость дополнительного внимания к поддержанию достигнутых результатов.

Несмотря на некоторое снижение в 2024 году, все показатели остаются выше уровня 2022 года, что говорит о положительной динамике в целом.

Родители высоко оценивают открытость школы и прогностичность образовательной среды, что свидетельствует об эффективной коммуникации и ориентации на будущее в профессиональном самоопределении учеников.

Области, требующие дополнительного внимания, включают поддержание уровня диалогичности и конвергентности, которые показали некоторое снижение в последний год.

По результатам опроса родителей большинство показателей демонстрируют небольшой рост или стабильность за три года.

Родители высоко оценивают профориентационные выездные мероприятия, эффективность решения проблем персоналом школы и участие учеников в управлении учебным заведением. Некоторое снижение наблюдается в оценке количества кружков и дополнительных занятий, а также в использовании смешанных форм обучения с применением цифровых платформ.

1	Учитель всегда стремится помочь ученику, если возникают какие-либо проблемы.	4,04	4,09	3,82
2	Учащиеся имеют возможности знакомства с миром профессий и погружения в интересную им профессию.	3,63	3,82	3,85
3	События в гимназии влияют и мотивируют учеников на занятие новой деятельностью, пробу себя в различных видах учебных и творческих процессах.	3,65	3,96	3,85



4	Ученики могут выбрать нужный им профиль обучения.	3,73	3,98	3,78
5	В гимназии достаточно кружков и дополнительных занятий для развития учеников.	4,04	3,84	3,78
6	В гимназии организуют интересные и развивающие внеклассные мероприятия профориентационной направленности	3,75	3,76	3,72
7	Учащиеся имеют возможность выбора маршрута прохождения профессиональной практики, выбор руководителя для своего индивидуального проекта, выбор профильного класса.	3,56	3,82	3,72
8	Профориентационные выездные мероприятия являются неотъемлемой частью образовательного процесса (например, занятия в лабораториях, в музее, на предприятиях и т.п.)	3,52	3,93	3,98
9	При возникновении каких-либо проблем, персонал школы старается решить их быстро и эффективно.	3,92	4,04	3,98
10	Учащиеся реально участвуют в управлении учебным заведением, активные учащиеся входят в состав «команды», разрабатывающей стратегию развития учебного заведения.	3,31	3,58	3,87
11	На уроках ребята учатся работать с информацией, принимать жизненные решения, делать выбор, развивают навыки коммуникации, креативного мышления, мобильности.	3,71	3,85	3,87
12	В гимназии профориентационная среда развивается с учетом востребованности профессий на рынке труда Санкт-Петербурга	3,48	3,69	3,83
13	В гимназии организуется общение учащихся, родителей и педагогов с интересными людьми, в формате бесед, круглых столов, дискуссий и т.п.	3,65	3,87	3,9
14	Педагогическим коллективом декларирован приоритет интерактивного образовательного процесса в данном учебном заведении.	3,92	3,82	3,8
15	Ученики являются активными авторами медиапространства гимназии, создают свои продукты по профориентации.	3,38	3,76	3,8
16	В гимназии присутствует широкое использование обучения предмету за рамками учебника. Встречаются нестандартные предметы, присутствует связь между предметами и темами внутри предметов, проводятся и...	3,25	3,62	3,47
17	В образовательном процессе используются смешанные формы обучения с применением цифровых современных образовательных платформ	3,94	4,04	3,47
18	На родительских собраниях родителей информируют о целях образования и важности выбора направления профессионального самообразования, рассказывают об олимпиадных возможностях	3,96	4,16	3,8

Сравним критерии образовательной среды за три года с точки зрения родителей и учеников:

## 1. Вариативность

Родители оценивают вариативность на 1.3% выше, чем ученики, но обе группы показывают прирост в показателях за три года: 4.5% (родители) и 8.1% (ученики). Это свидетельствует о том, что ученики более заметно ощущают расширение возможностей выбора в образовательной среде.

## 2. Диалогичность

Ученики отмечают более значительный рост диалогичности, чем родители (соответственно на 15.2% и 3.4%). У родителей наблюдается небольшое снижение в 2024 году по сравнению с 2023 годом (на 2.7%), что может указывать на необходимость разработки новых средств коммуникации и взаимодействия между школой и родителями.

## 3. Прогностичность

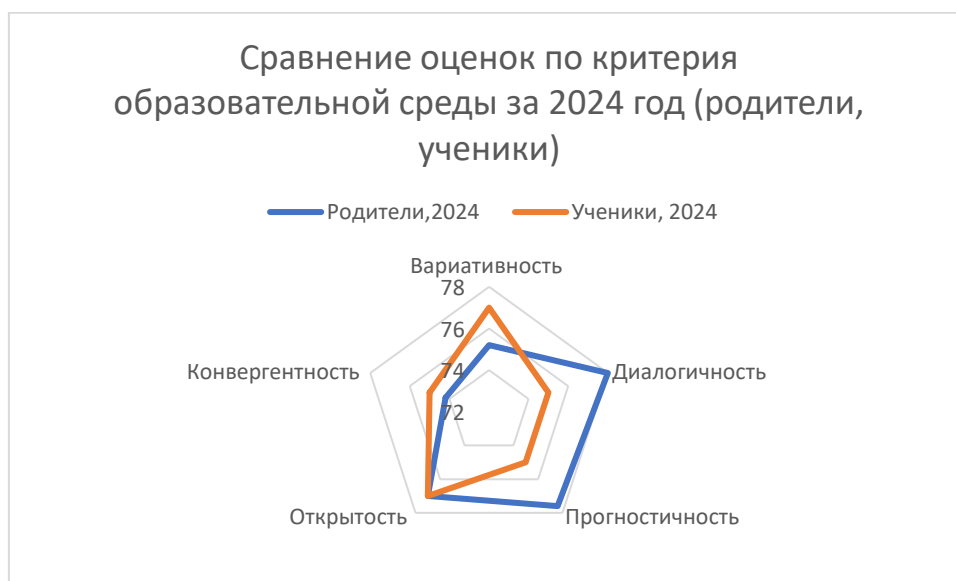
Обе группы отмечают значительный рост прогностичности на 15.7% у учеников и 8.8% у родителей. Это один из наиболее улучшившихся критериев, что подчеркивает успешность усилий школы в подготовке учащихся к будущему профессиональному выбору.

## 4. Открытость

Родители и ученики отмечают рост открытости на 6.0% и 8.4% соответственно, хотя родители оценивают ее несколько выше (на 2.3%). Это говорит об улучшении информационной прозрачности школы и вовлечении всех участников в образовательный процесс.

## 5. Конвергентность

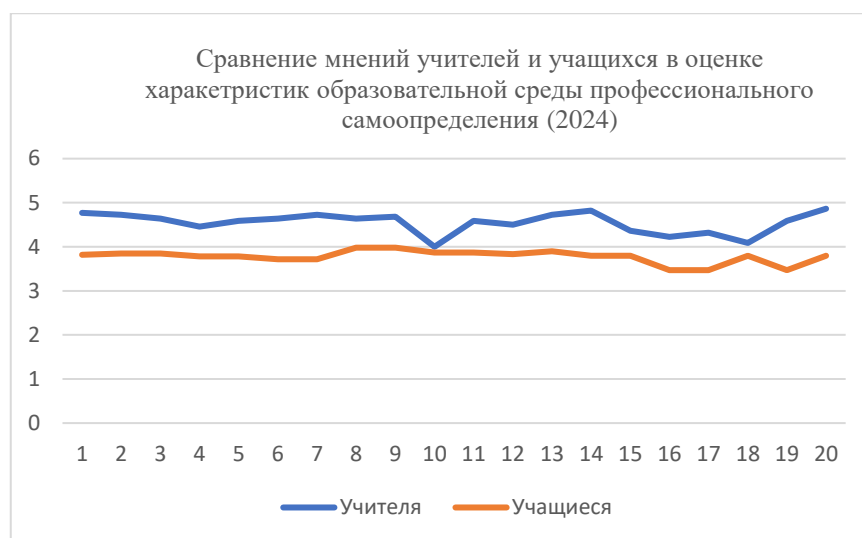
Ученики отмечают более значительный рост конвергентности (на 12.5%), чем родители (на 3.7%). У родителей наблюдается небольшое снижение в 2024 году (на 3.4%). Это может указывать на то, что ученики лучше воспринимают интеграцию различных форм обучения и междисциплинарные подходы, в то время как родителям может потребоваться дополнительное информирование о внедрении новых образовательных практик.



Таким образом:

1. Ученики в целом отмечают более значительный рост по всем критериям, чем родители.
2. Наибольший рост и у родителей, и у учеников наблюдается в критерии прогностичности.
3. Родители оценивают большинство критериев немного выше, чем ученики, но динамика роста у учеников более выражена.
4. У родителей наблюдается небольшое снижение по некоторым критериям в 2024 году (диалогичность, конвергентность), в то время как у учеников рост продолжается.
5. Обе группы отмечают положительные изменения в образовательной среде за три года, но ученики, непосредственно вовлеченные в процесс, ощущают эти изменения более явно.

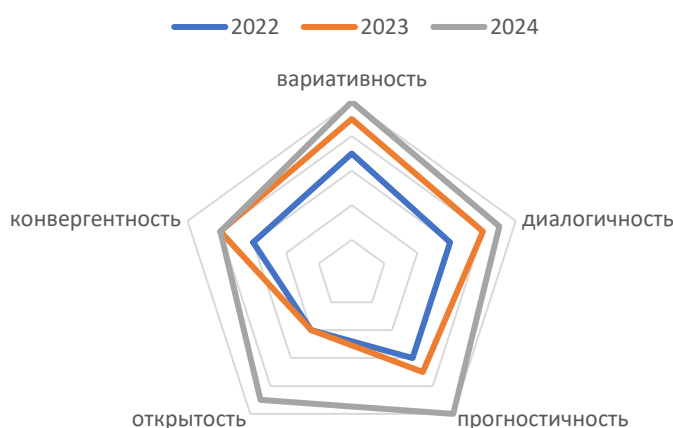
**Оценка образовательной среды профессионального самоопределения  
Гимназии №441 (взгляд учителей)**



		2024
	Характеристика	
1	Учитель всегда стремится помочь ученику, если возникают какие-либо проблемы.	4,772727
2	Учащиеся имеют возможности знакомства с миром профессий и погружения в интересную им профессию.	4,727273
3	События в гимназии влияют и мотивируют учеников на занятие новой деятельностью, пробу себя в различных видах учебных и творческих процессах.	4,636364
4	Ученики могут выбрать нужный им профиль обучения.	4,454545
5	В гимназии достаточно кружков и дополнительных занятий для развития учеников.	4,590909
6	В гимназии организуют интересные и развивающие внеклассные мероприятия профориентационной направленности	4,636364
7	Учащиеся имеют возможность выбора маршрута прохождения профессиональной практики, выбор руководителя для своего индивидуального проекта, выбор профильного класса.	4,727273
8	Профориентационные выездные мероприятия являются неотъемлемой частью образовательного процесса (например, занятия в лабораториях, в музее, на предприятиях и т.п.)	4,636364
9	При возникновении каких-либо проблем, персонал школы старается решить их быстро и эффективно.	4,681818
10	Учащиеся реально участвуют в управлении учебным заведением, активные учащиеся входят в состав «команды», разрабатывающей стратегию развития учебного заведения.	4
11	На уроках ребята учатся работать с информацией, принимать жизненные решения, делать выбор, развивают навыки коммуникации, креативного мышления, мобильности.	4,590909
12	В гимназии профориентационная среда развивается с учетом востребованности профессий на рынке труда Санкт-Петербурга	4,5
13	Образовательный процесс направлен на профессиональную подготовку учащихся, на их личностное развитие и саморазвитие	4,727273

14	Школа информационно открыта – публикуется информация о всех изменениях, сотрудниках, новостях и результатах работы	4,818182
15	В гимназии организуется общение учащихся, родителей и педагогов с интересными людьми, в формате бесед, круглых столов, дискуссий и т.п.	4,363636
16	Педагогическим коллективом декларирован приоритет интерактивного образовательного процесса в данном учебном заведении.	4,227273
17	Ученики являются активными авторами медиапространства гимназии, создают свои продукты по профориентации.	4,318182
18	В гимназии присутствует широкое использование обучения предмету за рамками учебника. Встречаются нестандартные предметы, присутствует связь между предметами и темами внутри предметов, проводятся и...	4,090909
19	В образовательном процессе используются смешанные формы обучения с применением цифровых современных образовательных платформ	4,590909
20	На родительских собраниях родителей информируют о целях образования и важности выбора направления профессионального самообразования, рассказывают об олимпиадных возможностях	4,863636

### Оценка образовательной среды за три года (взгляд учителей и администрации)



Учителя дают высокие оценки практически по всем аспектам образовательной среды профессионального самоопределения. Особенно высоко оцениваются информационная открытость школы, стремление учителей помочь ученикам и возможности для учащихся знакомиться с миром профессий. Наименьшие, но все же достаточно высокие оценки получили аспекты, связанные с обучением за рамками учебника и участием учеников в управлении учебным заведением.

Интересно отметить, что оценки учителей в целом выше, чем оценки учеников и родителей. Это может указывать на необходимость дальнейшей работы над согласованием восприятия образовательной среды всеми участниками процесса.

Выводы по учителям за три года:

1. Общая динамика: Все критерии показывают устойчивый рост на протяжении трех лет, что свидетельствует о постоянном улучшении образовательной среды с точки зрения учителей.
2. Вариативность: Наблюдается стабильный рост от 4.3 в 2022 году до 4.625 в 2024 году. Это указывает на то, что учителя отмечают расширение возможностей выбора для учеников и разнообразие образовательных подходов.
3. Диалогичность: Отмечается значительный рост от 4.2 в 2022 году до 4.591 в 2024 году. Это говорит об улучшении коммуникации между всеми участниками образовательного процесса и повышении эффективности решения проблем.
4. Прогностичность: Наблюдается наиболее существенный рост среди всех критериев: от 4.1 в 2022 году до 4.613 в 2024 году. Это указывает на значительное улучшение в подготовке учеников к будущим профессиональным вызовам и учете тенденций рынка труда.
5. Открытость: Заметен существенный рост от 4.0 в 2022 году до 4.561 в 2024 году. Учителя отмечают улучшение информационной прозрачности школы и возможностей для участия в управлении образовательным процессом.
6. Конвергентность: Наблюдается устойчивый рост от 4.2 в 2022 году до 4.427 в 2024 году. Это свидетельствует об улучшении интеграции различных форм обучения и использовании междисциплинарных подходов.

Общие выводы:

1. Учителя оценивают все аспекты образовательной среды значительно выше, чем родители и ученики, что может быть связано с их непосредственным участием в образовательном процессе и лучшим пониманием происходящих изменений.
2. Наибольший прогресс, по мнению учителей, наблюдается в области прогностичности и открытости, что согласуется с оценками родителей и учеников.
3. В отличие от оценок родителей, у учителей не наблюдается снижения показателей в 2024 году, что может указывать на более оптимистичный взгляд на развитие образовательной среды профессионального самоопределения.
4. Все критерии в 2024 году превышают отметку 4.4, что свидетельствует о высоком уровне удовлетворенности учителей образовательной средой профессионального самоопределения.
5. Наименьший рост наблюдается в области конвергентности, что может указывать на необходимость дополнительного внимания к интеграции различных форм обучения и междисциплинарным подходам.
6. Высокие оценки по всем критериям свидетельствуют о том, что учителя считают образовательную среду Гимназии №441 эффективной для профессионального самоопределения учащихся.
7. Стабильный рост по всем показателям указывает на системную работу по улучшению образовательной среды на протяжении трех лет.

На основе представленных данных можно сделать следующие выводы о формировании образовательной среды профессионального самоопределения в Гимназии №441:

1. Гимназия реализует многофакторный многосторонний подход к сопровождению профессионального самоопределения, включающий как классную, так и внеклассную работу, взаимодействие с социальными партнерами и использование современных образовательных технологий.
2. Заметно увеличилась роль учащихся в образовательном процессе. Они не только осознанно готовятся и самостоятельно выбирают профиль обучения, но и участвуют в управлении учебным заведением, создают медиаконтент по различным направлениям профориентации.
3. Высокие оценки получили выездные мероприятия и возможности знакомства с реальным миром профессий, что указывает на эффективное сочетание теории и практики в профориентационной работе.
4. Отмечается акцент на развитие навыков работы с информацией, принятия решений, коммуникации и креативного мышления, что крайне важно для будущего профессионального успеха.
5. Предоставление возможности выбора профиля обучения, руководителя проекта и маршрута практики свидетельствует о внимании к индивидуальным потребностям и интересам учащихся.
6. Активное использование современных образовательных платформ и смешанных форм обучения показывает адаптацию к современным тенденциям в образовании.
7. Высокие оценки информационной открытости школы и организации общения с интересными людьми говорят о создании широкой коммуникативной среды для профессионального самоопределения.
8. Развитие профориентационной среды с учетом востребованности профессий на рынке труда Санкт-Петербурга демонстрирует практический подход к профориентации.
9. Информирование родителей о целях образования и важности профессионального самоопределения указывает на стремление создать поддерживающую среду и вне школы.
10. Наличие междисциплинарных связей и интегрированных уроков способствует формированию целостного представления о мире профессий и необходимых компетенций.
11. Положительная динамика по большинству показателей за три года свидетельствует о непрерывной работе над улучшением образовательной среды профессионального самоопределения учащихся в гимназии.

Гимназия №441 создает комплексную, современную и динамичную образовательную среду, способствующую эффективному профессиональному самоопределению учащихся. Такой подход позволяет не только информировать учеников о мире профессий, но и развивать необходимые навыки и компетенции для успешного профессионального будущего. Респонденты подчеркивают многогранность и системность подхода Гимназии №441 к формированию образовательной среды профессионального самоопределения. Такой подход не только помогает ученикам в выборе будущей профессии, но и способствует их всестороннему развитию как личностей, готовых к вызовам современного мира труда.